

TECHNICKÁ ZPRÁVA

Stavba

**D46 PP Olomouc – Prostějov
a
D46 Olšany MÚK**

Objekt

Přechodné dopravní značení

OBSAH TECHNICKÉ ZPRÁVY

1. IDENTIFIKAČNÍ ÚDAJE
2. ÚVOD
3. TECHNICKÉ ŘEŠENÍ
4. SCHEMA PRO OZNAČOVÁNÍ PRACOVNÍCH MÍST
5. PROVEDENÍ DOPRAVNÍHO ZNAČENÍ

1. IDENTIFIKAČNÍ ÚDAJE

Stavba : D46 PP Olomouc – Prostějov a D46 Olšany MÚK

Investor : Ředitelství silnic a dálnic ČR
Správa Olomouc
Wolkerova 24a
772 11 Olomouc

Zhotovitel stavby D46 PP Olšany - Olomouc: COALS CZ, a.s.
Ke Klíčovu 9
190 00 Praha 9

Zhotovitel stavby D46 MÚK Olšany: OHL ŽS, a.s.
Burešova 938/17
602 00 Brno - Veveří

Zhotovitel dopravního značení : SEKNE spol. s r.o.
Hamerská 12
772 00 Olomouc

2. ÚVOD

Účelem částečných a úplné uzavírky D46 je oprava povrchu, příkop a žlabů na D46 a demolice a osazení nového mostu na MUK 33 Olšany u Prostějova.

3. TECHNICKÉ ŘEŠENÍ DOPRAVNÍHO OMEZENÍ

3.1 Postup prací před zahájením 1. etapy

- A) Rozebrání svodidel v km 29,100-29,180 a v km 33,600-33,680 proběhne za částečných uzavírek D46 pomocí schéma DK 240.
- B) Instalace přechodného dopravního značení bude probíhat za částečných uzavírek D46 pomocí schémat DK 230 a DK 240 a to v pravém jízdním pásu, směr Brno - Olomouc.
- C) Instalace přechodného dopravního značení bude probíhat za částečných uzavírek D46 pomocí schémat DK 230 a DK 240 a to v levém jízdním pásu, směr Olomouc - Brno.

3.2 D46 PP Olomouc - Prostějov – 1. etapa

Při výstavbě bude uzavřen pravý jízdní pás.

Doprava ve směru Olomouc – Brno bude v km 34,030 převedena do pravého pruhu levého jízdního pásu a takto bude doprava pokračovat až do km 29,050, kde bude převedena zpět do obou jízdních pruhů levého jízdního pásu.

Doprava ve směru Brno – Olomouc bude v km 28,750 převedena do pravého pruhu pravého jízdního pásu, v km 29,100 převedena do levého pruhu levého jízdního pásu a takto bude doprava pokračovat až po km 33,600, kde bude převedena zpět do obou jízdních pruhů pravého jízdního pásu.

3.3 Postup prací před zahájením 2. etapy

- A) Instalace přechodného dopravního značení a převedení provozu proběhne pomocí schéma DM 291 a pracovníků a to v levém pruhu levého jízdního pásu, směr Brno - Olomouc.
- B) Instalace přechodného dopravního značení bude probíhat za částečných uzavírek D46 pomocí schémat DK 230 a DK 240 a to v levém jízdním pásu, směr Olomouc - Brno.

3.4 D46 PP Olomouc - Prostějov – 2. etapa

Při výstavbě bude uzavřen levý a pravý jízdní pás.

Doprava ve směru Olomouc – Brno bude v km 37,850 převedena do pravého pruhu levého jízdního pásu, v km 37,300 bude převedena do odbočovacího pruhu a na MÚK 37 Hněvotín bude převedena na sil. II/570 a dále bude doprava pokračovat po sil. II/570, III/5701 a III/5707 až na MÚK 33 Olšany u Prostějova, kde bude doprava převedena na D46 do pravého pruhu levého jízdního pásu směr Brno. Dále bude takto doprava pokračovat až po km 29,050, kde bude převedena zpět do obou jízdních pruhů levého jízdního pásu.

Doprava ve směru Brno – Olomouc bude v km 28,750 převedena do pravého pruhu pravého jízdního pásu, v km 29,100 převedena do levého pruhu levého jízdního pásu a takto bude doprava pokračovat až po km 32,550, kde bude převedena na MÚK 33 Olšany u Prostějova na sil. III/5707 a dále bude pokračovat po sil. III/5707, III/57011 a II/570 až na MÚK 37 Hněvotín, kde bude doprava převedena na D46 směr Olomouc.

3.5 Postup prací před zahájením 3. etapy

- A) Instalace přechodného dopravního značení a převedení provozu proběhne pomocí schéma DM 291 a pracovníků a to v levém pruhu levého jízdního pásu, směr Brno - Olomouc.
- B) Instalace přechodného dopravního značení bude probíhat za částečných uzavírek D46 pomocí schémat DK 230 a DK 240 a to v levém jízdním pásu, směr Olomouc - Brno.

3.6 D46 PP Olomouc - Prostějov – 3. etapa

Při výstavbě bude uzavřen pravý jízdní pás.

Doprava ve směru Olomouc – Brno bude v km 34,030 převedena do pravého pruhu levého jízdního pásu a takto bude doprava pokračovat až do km 29,050, kde bude převedena zpět do obou jízdních pruhů levého jízdního pásu.

Doprava ve směru Brno – Olomouc bude v km 28,750 převedena do pravého pruhu pravého jízdního pásu, v km 29,100 převedena do levého pruhu levého jízdního pásu a takto bude doprava pokračovat až po km 33,600, kde bude převedena zpět do obou jízdních pruhů pravého jízdního pásu.

3.7 Postup prací před zahájením 4. etapy

- A) Montáž svodidel v km 29,100-29,180 bude probíhat za částečné uzavírky D46 pomocí schéma DK 240 a to v levém jízdním pásu, směr Olomouc – Brno, v pravém jízdním pásu dle stávající uzavírky.
Montáž svodidel v km 33,600-33,680 bude probíhat za částečné uzavírky D46 pomocí schéma DK 240 a to v pravém jízdním pásu, směr Brno – Olomouc, v levém jízdním pásu dle stávající uzavírky.
- B) Instalace přechodného dopravního značení bude probíhat za částečných uzavírek D46 pomocí schémat DK 230 a DK 240 a to v pravém jízdním pásu, směr Brno - Olomouc.
- C) Instalace přechodného dopravního značení bude probíhat za částečných uzavírek D46 pomocí schémat DK 230 a DK 240 a to v levém jízdním pásu, směr Olomouc - Brno.

3.8 D46 PP Olomouc - Prostějov – 4. etapa

Při výstavbě bude uzavřen pravý pruh pravého jízdního pásu a pravý pruh levého jízdního pásu.

Doprava ve směru Olomouc – Brno bude v km 34,030 převedena do pravého pruhu levého jízdního pásu a v 33,500 převedena do levého pruhu levého jízdního pásu. Takto bude doprava pokračovat až do km 32,050, kde bude převedena zpět do obou jízdních pruhů levého jízdního pásu. Osazení svodidel v km 29,100 – 29,180 proběhne dle schéma DK 240.

Doprava ve směru Brno – Olomouc bude v km 28,750 převedena do pravého pruhu pravého jízdního pásu a v km 29,100 převedena do levého pruhu pravého jízdního pásu a takto bude doprava pokračovat až po km 33,100, kde bude převedena zpět do obou jízdních pruhů pravého jízdního pásu. Osazení svodidel v km 33,600 – 33,680 proběhne dle schéma DK 240.

3.9 Postup prací před zahájením 5. etapy

- A) Instalace přechodného dopravního značení bude probíhat za částečných uzavírek D46 pomocí schémat DK 230 a DK 240 a to v pravém jízdním pásu, směr Brno - Olomouc.
- B) V levém jízdním pásu, směr Olomouc – Brno zůstává dopravní značení stejné jako v předchozí etapě.

3.10 D46 PP Olomouc - Prostějov – 5. etapa

Při výstavbě bude uzavřen pravý pruh pravého jízdního pásu a pravý pruh levého jízdního pásu.

Doprava ve směru Olomouc – Brno bude v km 34,030 převedena do pravého pruhu levého jízdního pásu a v km 33,500 převedena do levého pruhu levého jízdního pásu. Takto bude doprava pokračovat až do km 32,050, kde bude převedena zpět do obou jízdních pruhů levého jízdního pásu.

Doprava ve směru Brno – Olomouc bude v km 28,750 převedena do pravého pruhu pravého jízdního pásu a v km 29,100 převedena do levého pruhu pravého jízdního pásu a takto bude doprava pokračovat až po km 33,100, kde bude převedena zpět do obou jízdních pruhů pravého jízdního pásu.

3.11 Postup prací před zahájením 6. etapy

- A) Rozebrání svodidel v km 29,100-29,180 bude probíhat za částečné uzavírky D46 pomocí schéma DK 240 a to v levém a pravém jízdním pásu.
Rozebrání svodidel v km 33,600-33,680 bude probíhat za částečné uzavírky D46 pomocí schéma DK 240 a to v pravém jízdním pásu, směr Brno – Olomouc, v pravém jízdním pásu pomocí stávající uzavírky.
- B) Instalace přechodného dopravního značení bude probíhat za částečných uzavírek D46 pomocí schémat DK 230 a DK 240 a to v pravém jízdním pásu, směr Brno - Olomouc.
- C) Instalace přechodného dopravního značení bude probíhat za částečných uzavírek D46 pomocí schémat DK 230 a DK 240 a to v levém jízdním pásu, směr Olomouc - Brno.

3.12 D46 PP Olomouc - Prostějov – 6. etapa

Při výstavbě bude uzavřen levý jízdní pás.

Doprava ve směru Olomouc – Brno bude v km 34,030 převedena do pravého pruhu levého jízdního pásu a v km 33,680 převedena do levého pruhu pravého jízdního pásu. Takto bude doprava pokračovat až do km 29,050, kde bude převedena zpět do obou jízdních pruhů levého jízdního pásu.

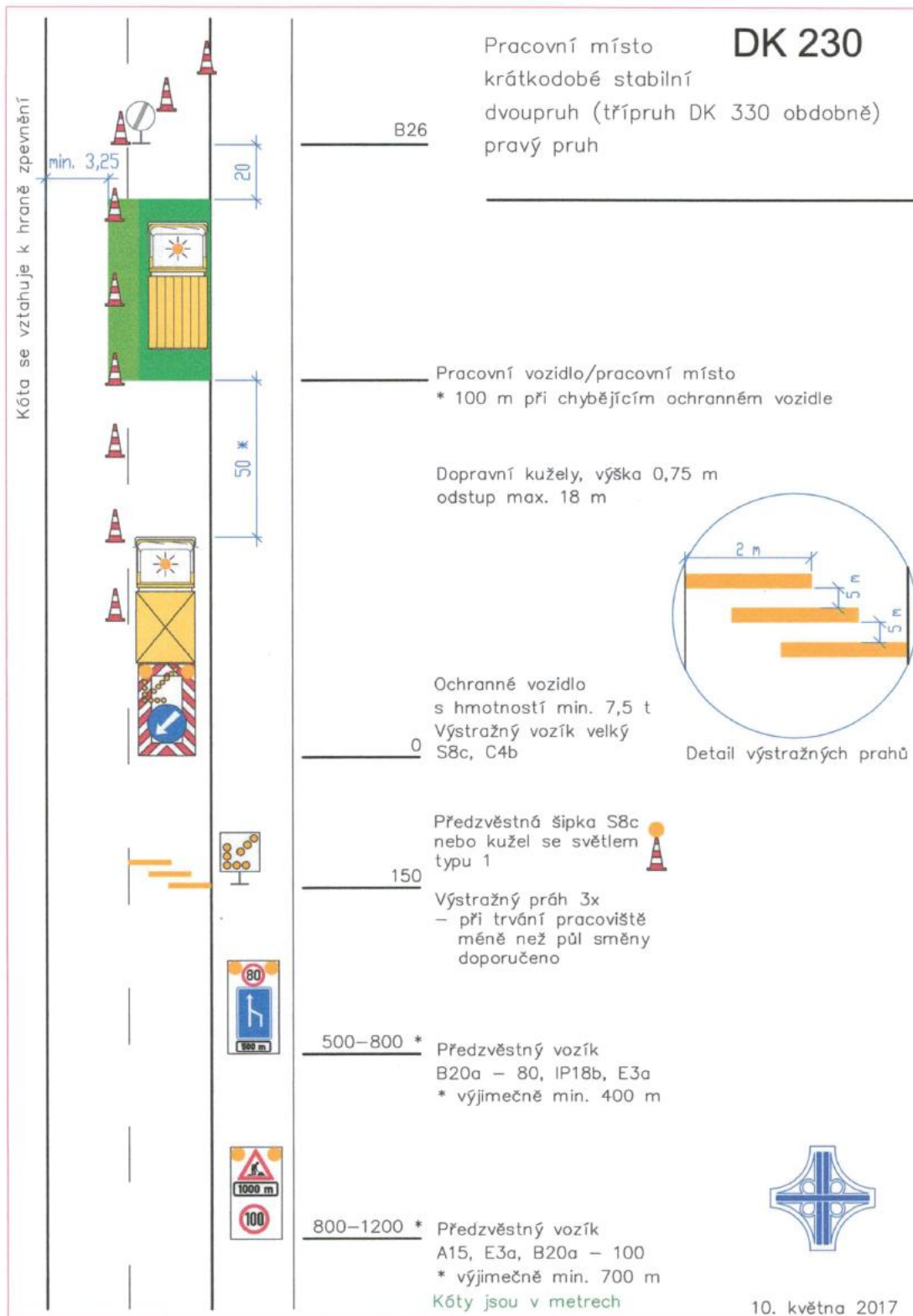
Doprava ve směru Brno – Olomouc bude v km 28,750 převedena do pravého pruhu jízdního pásu a takto bude doprava pokračovat až po km 33,680, kde bude převedena zpět do obou jízdních pruhů pravého jízdního pásu.

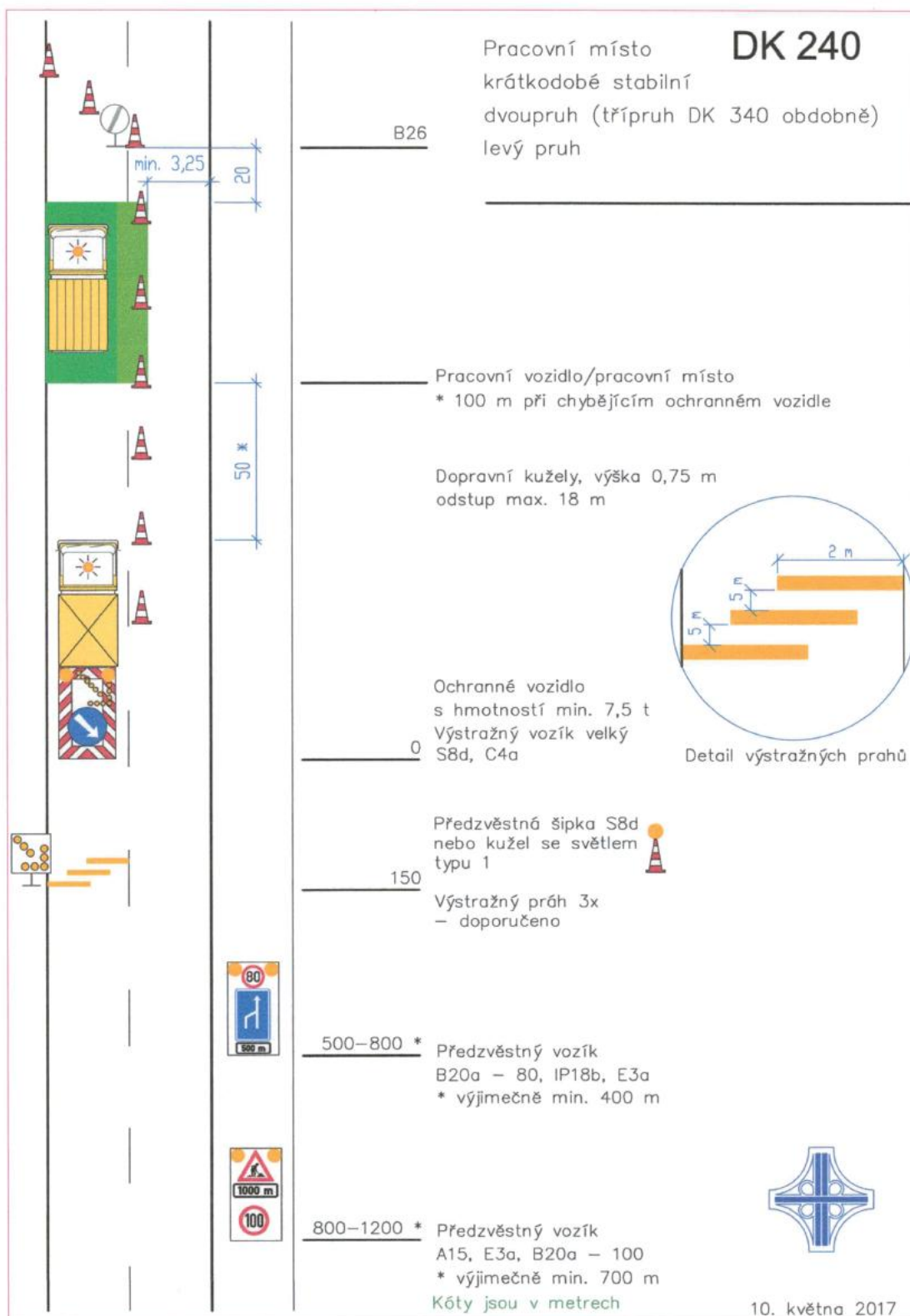
Krátkodobé uzavření D46 na několik minut proběhne za asistence Policie ČR – pokládka nosníků nadjezdu.

3.13 Postup prací po skončení 6. etapy

- A) Likvidace přechodného dopravního značení bude probíhat za částečných uzavírek D46 pomocí schémat DK 230 a DK 240 a to v pravém jízdním pásu, směr Brno – Olomouc.
- B) Instalace přechodného dopravního značení bude probíhat za částečných uzavírek D46 pomocí schémat DK 230 a DK 240 a to v levém jízdním pásu, směr Olomouc – Brno.
- C) Montáž svodidel v km 29,100-29,180 a v km 33,600-33,680 proběhne za částečných uzavírek D46 pomocí schéma DK 240.

4. SCHEMA PRO OZNAČOVÁNÍ PRACOVNÍCH MÍST





Pracovní místo **DM 291**

krátkodobé pohyblivé

dvoupruh

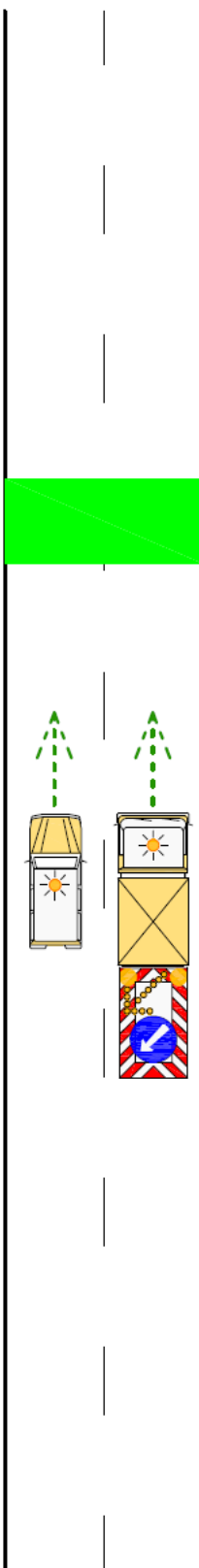
pojízdňá uzávěra celého pásu

v pracovním místě

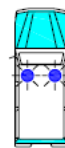
Použije se pro krátkodobé zastavení provozu nebo pro výrazné zpomalení provozu, aby vzniklo pracovní okno – např. montáž portálů nebo nosníků mostu, změna provozu v uzavírce.

Schéma se použije na trase, kde je rychlost snížena na 80 km/h přenosnými značkami, např. v uzavírce.

Další údaje viz Provozní směrnice 1/17



Ochranné vozidlo, hmotnost min. 7,5 t
výstražný vozík velký, S8c, C4b
Vozidlo údržby s výstražným světlem
oranžové barvy
nebo vozidlo policie s výstražným světlem
modré barvy



Kóty jsou v metrech

10. května 2017

5. PROVEDENÍ DOPRAVNÍHO ZNAČENÍ

Provedení svislých značek musí odpovídat platným předpisům a normám, především zákonu č. 361/2000 Sb., o provozu na pozemních komunikacích a o změnách některých zákonů, vyhlášce č. 30/2001 Sb., kterou se provádějí pravidla provozu na pozemních komunikacích a úprava a řízení provozu na pozemních komunikacích, ČSN EN 12899 –1 Stálé svislé dopravní značení – Část 1: Stálé dopravní značky, TP 66 Zásady pro označování pracovních míst na pozemních komunikacích. Pracovní místa budou provedeny dle schémat příručky: Označování pracovních míst na dálnicích, Příručka – I. díl, vydáno 06/2017

Dopravní značky musí dále splňovat požadavky předpisů Technické kvalitativní podmínky, Zvláštní technické a kvalitativní podmínky staveb pozemních komunikací a Požadavky na provedení a kvalitu stálých svislých dopravních značek na stavbách dálnic a rychlostních silnic ve správě Ředitelství silnic a dálnic ČR. Dopravní značky a zařízení musí odpovídat předpisu Požadavky na provedení a kvalitu přechodného dopravního značení na dálnicích a rychlostních silnicích ve správě Ředitelství silnic a dálnic.

Aktuální znění předpisů PPK a výkresů opakovaných řešení je dostupné na internetové adrese www.rsd.cz.

Uchycení přenosných dopravních značek na nosnou konstrukci musí být provedeno pomocí speciální příchytky zabraňující jejímu pootočení či uvolnění, pevně spojené se zadní stranou značky. Značky budou připevněny na nosné konstrukce (sloupky) o průřezu 40x40mm a osazené do přenosných podstavců z recyklovaného materiálu. Přenosné dopravní značky se umísťují co nejbližší k pravému, resp. k levému okraji vozovky ve směru jízdy vozidla. Značky ani jejich nosné konstrukce však nesmějí zasahovat do průjezdného profilu komunikace. Spodní hrana přenosné dopravní značky bude min. 1,20 m nad vozovkou.

Vypracoval: Ing. Jiří Bluma

V Olomouci dne: 10.4.2018